

朝日村の給与・定員管理等について

1 総括

(1) 人件費の状況（普通会計決算）

| 区 分 | 住民基本台帳人口 (R4年1月1日) | 歳 出 額 A | 実質収支 | 人 件 費 B | 人件費率 B/A | (参考) R2年度の人件費率 |
|------|-----------------------|-----------------|---------------|---------------|-------------|-------------------|
| R3年度 | 人 4,379 | 千円 3,575,200 | 千円 113,624 | 千円 612,290 | % 17.1 | % 15.4 |

(2) 職員給与費の状況（普通会計決算）

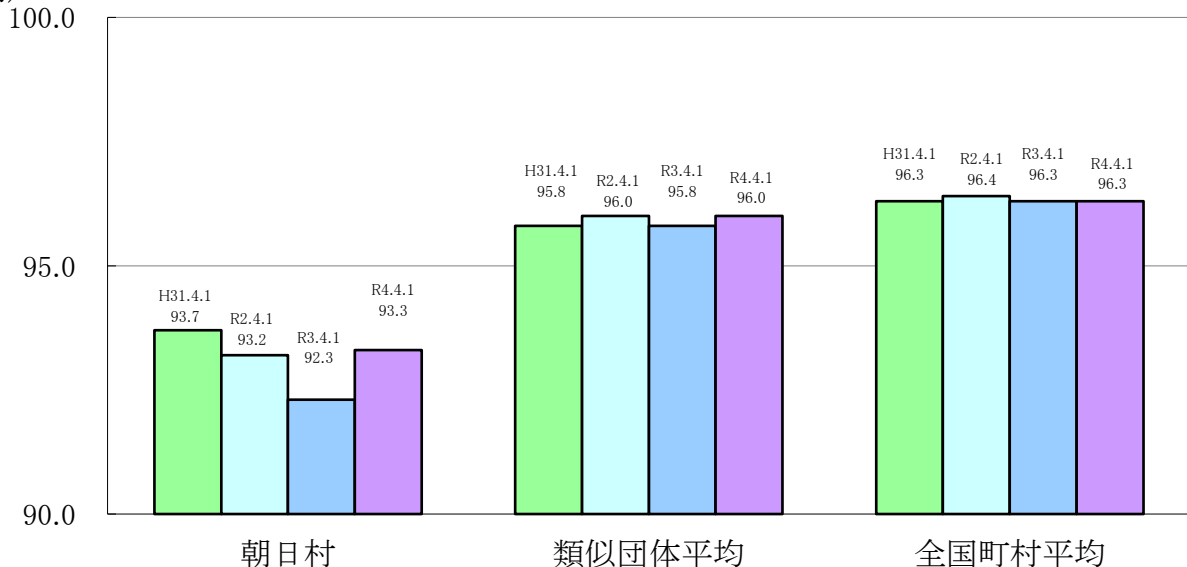
| 区 分 | 職員数 A | 給 与 費 | | | |
|------|----------|---------------|--------------|--------------|---------------|
| | | 給 料 | 職員手当 | 期末・勤勉手当 | 計 B |
| R3年度 | 人 55 | 千円 166,717 | 千円 32,736 | 千円 60,765 | 千円 260,218 |

| (参考)一人当たり給与費 B/A | 類似団体平均 一人当たり給与費 |
|---------------------|--------------------|
| 千円 4,712 | 千円 4,343 |

- (注) 1 職員手当には退職手当を含まない。
 2 職員数については、令和3年4月1日現在の人数である。また、任期付短時間勤務職員（再任用職員（短時間勤務））及び会計年度任用職員を含まない。
 3 給与費については、任期付短時間勤務職員（再任用職員（短時間勤務））の給与費が含まれているが、会計年度任用職員の給与費は含まれていない。

(3) ラスパイレス指数の状況

(例)



- (注) 1 ラスパイレス指数とは、全地方公共団体の一般行政職の給料月額を同一の基準で比較するため、国の職員数（構成）を用いて、学歴や経験年数の差による影響を補正し、国の行政職俸給表（一）適用職員の俸給月額を100として計算した指数。
 2 () 書きの数值は、地域手当補正後ラスパイレス指数を指す。地域手当補正後ラスパイレス指数とは、地域手当を加味した地域における国家公務員と地方公務員の給与水準を比較するため、地域手当の支給率を用いて補正したラスパイレス指数。

(補正前のラスパイレス指数×(1+当該団体の地域手当支給率)／(1+国の指定基準に基づく地域手当支給率)により算出。)

3 類似団体平均とは、人口規模、産業構造が類似している団体のラスパイレス指数を単純平均したものである。

※ ○年4月1日のラスパイレス指数が、①3年前に比べ1ポイント以上上昇している場合、②3年連続で上昇している場合、③100を超えている場合について、その理由及び改善の見込み

該当なし

(4) 給与改定の状況

(人事委員会を設置していないため省略)

(5) 給与制度の総合的見直しの実施状況について

【概要】国の給与制度の総合的見直しにおいては、俸給表の水準の平均2%の引下げ及び地域手当の支給割合の見直し等に取り組むとされている。

①給料表の見直し

[実施] 未実施]

実施内容(平均引下げ率、実施(実施予定)時期、経過措置の有無等具体的な内容(未実施の場合には、その理由))

(給料表の改定実施時期)平成27年4月1日

(内容)国の見直し内容を踏まえ、平均2%引下げ。激変緩和のため、3年間(平成30年3月31日まで)の経過措置(現給保障)を実施。

②地域手当の見直し

(朝日村は地域手当の支給はありません。)

(6)特記事項

特になし

2 職員の平均給与月額、初任給等の状況

(1) 職員の平均年齢、平均給料月額及び平均給与月額の状況 (R4年4月1日現在)

①一般行政職

| 区分 | 平均年齢 | 平均給料月額 | 平均給与月額 | 平均給与月額 (国比較ベース) |
|------|-------|----------|----------|--------------------|
| 朝日村 | 38.8歳 | 280,790円 | 326,438円 | 297,529円 |
| 長野県 | 45.1歳 | 330,600円 | 391,555円 | 364,415円 |
| 国 | 42.7歳 | 323,711円 | — | 405,049円 |
| 類似団体 | 40.8歳 | 294,774円 | 337,489円 | 324,022円 |

②技能労務職(朝日村は該当者なし)

(2) 職員の初任給の状況 (令和4年4月1日現在)

| 区分 | | 朝日村 | 長野県 | 国 |
|-------|-----|----------|----------|----------|
| 一般行政職 | 大学卒 | 182,200円 | 195,800円 | 182,200円 |
| | 高校卒 | 150,600円 | 162,300円 | 150,600円 |

(3) 職員の経験年数別・学歴別平均給料月額の状況 (令和4年4月1日現在)

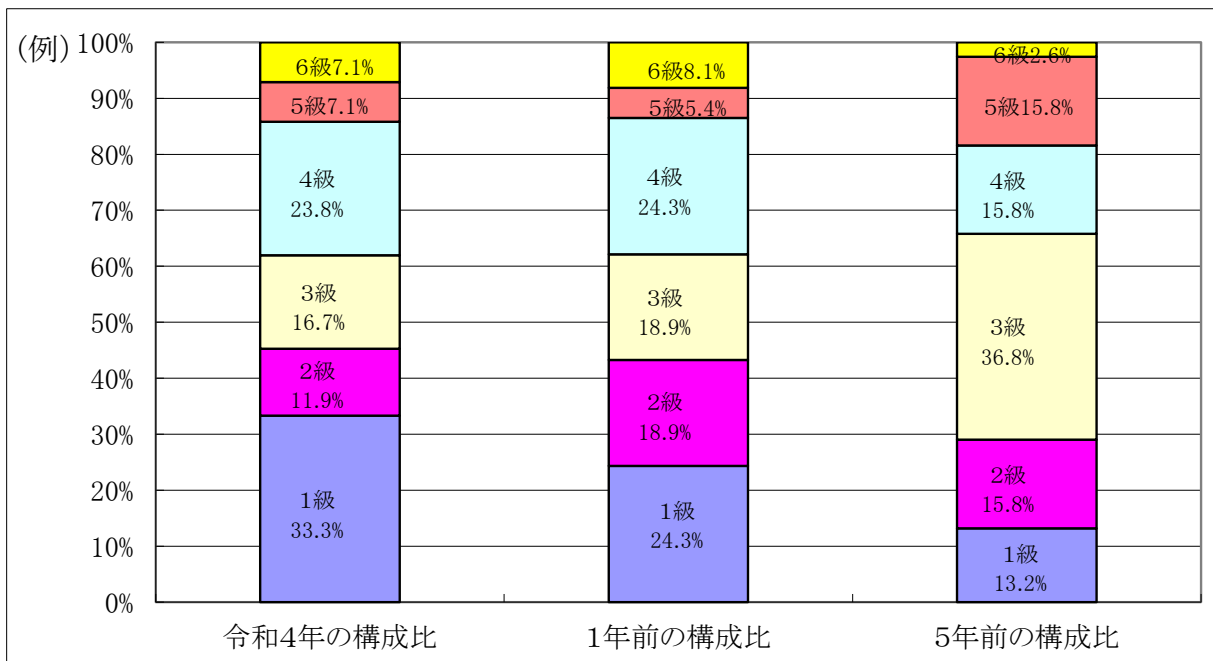
| 区分 | | 経験年数10年 | 経験年数20年 | 経験年数25年 | 経験年数30年 |
|-------|-----|----------|---------|----------|---------|
| 一般行政職 | 大学卒 | 234,850円 | — | 333,500円 | — |
| | 高校卒 | — | — | — | — |

3 一般行政職の級別職員数等の状況

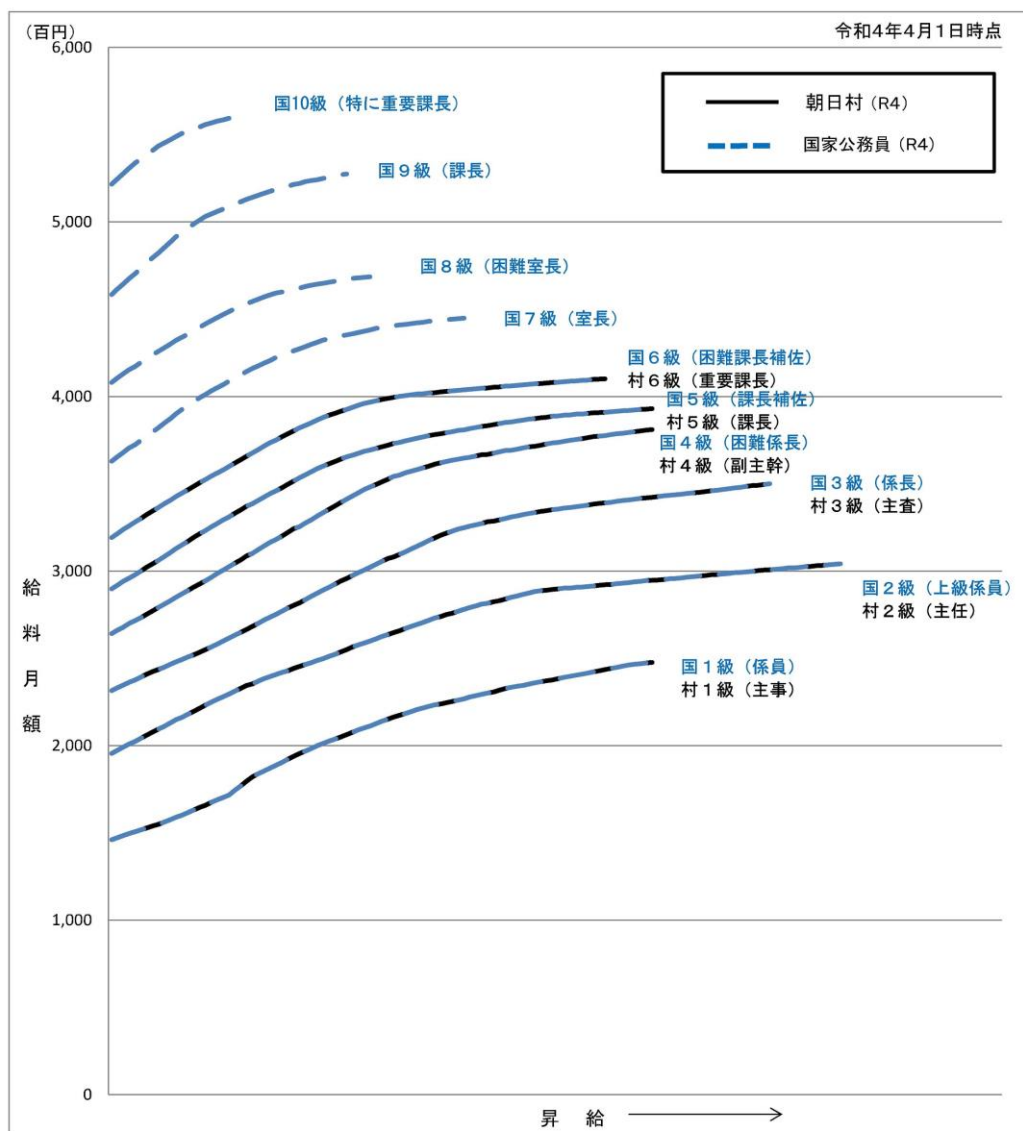
(1) 一般行政職の級別職員数及び給料表の状況 (R年4月1日現在)

| 区分 | 標準的な職務内容 | 職員数 | 構成比 | 1号給の 給料月額 | 最高号給の 給料月額 |
|----|----------|-----|-------|--------------|---------------|
| 1級 | 主事・主事補 | 14人 | 33.3% | 146,100円 | 247,600円 |
| 2級 | 主任 | 5人 | 11.9% | 195,500円 | 304,200円 |
| 3級 | 主査 | 7人 | 16.7% | 231,500円 | 350,000円 |
| 4級 | 課長補佐 | 10人 | 23.8% | 264,200円 | 381,000円 |
| 5級 | 課長 | 3人 | 7.1% | 289,700円 | 393,000円 |
| 6級 | 課長 | 3人 | 7.1% | 319,200円 | 410,200円 |

- (注) 1 ○○市区町村の給与条例に基づく給料表の級区分による職員数である。
2 標準的な職務内容とは、それぞれの級に該当する代表的な職務である。



(2) 国との給料表カーブ比較表（行政職（一））（令和4年4月1日現在）



(3) 昇給への人事評価の活用状況（朝日村）

| | | | | |
|--------------------------------|-------------|---------------|-------------|---------------|
| 令和4年4月2日から令和5年4月1日 までにおける運用 | 管理職員 | | 一般職員 | |
| イ. 人事評価を活用している | ○ | | ○ | |
| 活用している昇給区分 | 昇給可能な 区分 | 昇給実績が ある区分 | 昇給可能な 区分 | 昇給実績が ある区分 |
| 上位、標準、下位の区分 | ○ | ○ | ○ | ○ |
| 上位、標準の区分 | | | | |
| 標準、下位の区分 | | | | |
| 標準の区分のみ（一律） | | | | |
| ロ. 人事評価を活用していない | | | | |
| 活用予定時期 | | | | |

4 職員の手当の状況

(1) 期末手当・勤勉手当

| 朝日村 | 長野県 | 国 |
|--|--|--|
| 1人当たり平均支給額 (令和3年度) 千円 | 1人当たり平均支給額 (令和3年度) 1,644千円 | — |
| (令和3年度支給割合) 期末手当 2.55月分 勤勉手当 1.9月分 (1.45)月分 (0.9)月分 | (令和3年度支給割合) 期末手当 2.4月分 勤勉手当 1.9月分 (1.35)月分 (0.9)月分 | (令和3年度支給割合) 期末手当 2.55月分 勤勉手当 1.9月分 (1.45)月分 (0.9)月分 |
| (加算措置の状況) 職制上の段階、職務の級等による加算措置 役職加算 5～15% | (加算措置の状況) 職制上の段階、職務の級等による加算措置 役職加算 5～20% 管理職加算 15～25% | (加算措置の状況) 職制上の段階、職務の級等による加算措置 役職加算 5～20% 管理職加算 10～25% |

(注) ()内は、再任用職員に係る支給割合である。

○勤勉手当への人事評価の活用状況（一般行政職）（朝日村）

| 令和4年度中における運用 | 管理職員 | | 一般職員 | |
|-----------------|----------|------------|----------|------------|
| イ. 人事評価を活用している | ○ | | ○ | |
| 活用している成績率 | 支給可能な成績率 | 支給実績がある成績率 | 支給可能な成績率 | 支給実績がある成績率 |
| 上位、標準、下位の成績率 | ○ | ○ | ○ | ○ |
| 上位、標準の成績率 | | | | |
| 標準、下位の成績率 | | | | |
| 標準の成績率のみ（一律） | | | | |
| ロ. 人事評価を活用していない | | | | |
| 活用予定時期 | | | | |

(2) 退職手当（令和4年4月1日現在）

| 朝 日 村 | | | 国 | | |
|---------------------|------------|-------------|--------------------------|------------|-------------|
| （支給率） | 自己都合 | 応募認定・定年 | （支給率） | 自己都合 | 応募認定・定年 |
| 勤続20年 | 19.66950月分 | 24.586875月分 | 勤続20年 | 19.66950月分 | 24.586875月分 |
| 勤続25年 | 28.03950月分 | 33.270750月分 | 勤続25年 | 28.03950月分 | 33.270750月分 |
| 勤続35年 | 39.75750月分 | 47.709000月分 | 勤続35年 | 39.75750月分 | 47.709000月分 |
| 最高限度 | 47.70900月分 | 47.090000月分 | 最高限度 | 47.70900月分 | 47.090000月分 |
| その他の加算措置 なし | | | その他の加算措置 ・定年前早期退職特例措置 | | |
| 1人当たり平均支給額 14,929千円 | | | | | |

（注） 退職手当の1人当たり平均支給額は、令和3年度に退職した職員に支給された平均額である。

(3) 地域手当（令和4年4月1日現在）【朝日村は該当なし】

| 支給実績（○年度決算） | | | 千円 | |
|------------------------|-----|---------|-----------|--|
| 支給職員1人当たり平均支給年額（○年度決算） | | | 円 | |
| 支給対象地域 | 支給率 | 支給対象職員数 | 国の制度（支給率） | |
| | % | 人 | % | |

(4) 特殊勤務手当 (○年 4 月 1 日現在)

| 支給実績 (○年度決算) | | 0 千円 | | |
|---------------------------|--|----------|-----------------|------------------|
| 支給職員 1 人当たり平均支給年額 (○年度決算) | | 0 円 | | |
| 職員全体に占める手当支給職員の割合 (○年度) | | 0 % | | |
| 手当の種類 (手当数) | | | | |
| 手当の名称 | 主な支給対象職員 | 主な支給対象業務 | 支給実績 (○年度決算) | 左記職員に対する支給 単価 |
| 防疫等作業従事手当 | 感染症等が発生し、又は発生するおそれのある場合において、次の各号のいずれかに掲げる作業に従事した職員 | | 0千円 | 日額 500円 |
| 行旅病人等取扱作業手当 | 行旅病人又は行旅死亡人が発生した場合の処理作業に従事した職員 | | 0千円 | 1 件当たり 2,000円 |

(5) 時間外勤務手当

| | |
|-------------------------|----------|
| 支給実績 (令和 3 年度決算) | 17,591千円 |
| 職員1人当たり平均支給年額 (令和3年度決算) | 338千円 |
| 支給実績 (令和 2 年度決算) | 9,837千円 |
| 職員1人当たり平均支給年額 (令和2年度決算) | 178千円 |

(注) 職員 1 人当たり平均支給額を算出する際の職員数は、「支給実績 (令和 3 年度決算)」と同じ年度の 4 月 1 日現在の総職員数 (管理職員、教育職員等、制度上時間外勤務手当の支給対象とはならない職員を除く。) であり、短時間勤務職員を含む

(6) その他の手当 (令和 4 年 4 月 1 日現在)

| 手当名 | 内容及び支給単価 | 国の制度との異同 | 国の制度と異なる内容 | 支給実績 (令和 3 年度決算) | 支給職員 1 人当たり 平均支給年額 (令和3年度決算) |
|------|---|----------|------------|---------------------|------------------------------------|
| 扶養手当 | 配偶者 6,500円 子 10,000円 その他 6,500円 特定期間の加算 5,000円 | 同じ | | 4,305千円 | 269,062円 |
| 住居手当 | * 借家 家賃 27,000円以下の場 合 支払家賃 - 16,000円 家賃 27,000円超の場合 (支払家賃 - 27,000円) | 同じ | | 1,916千円 | 159,666円 |

| | | | | | |
|------------|---|-----|---|---------|----------|
| |) × 1/2 + 11,000円 最高限度額 28,000円 | | | | |
| 通勤手当 | * 交通機関利用者 通勤に要する運賃相当額 (限度額 55,000円) * 交通用具利用者 2 k m ~ 5 k m 2,000円 5 k m ~ 10 k m 4,200円 10 k m ~ 15 k m 7,100円 15 k m ~ 20 k m 10,000円 20 k m ~ 25 k m 12,900円 25 k m ~ 30 k m 15,800円 30 k m ~ 35 k m 18,700円 35 k m ~ 40 k m 21,600円 40 k m ~ 45 k m 24,400円 45 k m ~ 50 k m 26,200円 50 k m ~ 55 k m 28,000円 55 k m ~ 60 k m 29,800円 60 k m 以上 31,600円 | 同じ | | 2,404千円 | 54,636円 |
| 管理職手当 | 課長職(6級)40,000円 課長職(5級)38,000円 | 異なる | (国) 部長級 94,800円 ~ 130,700円 課長級 59,000円 ~ 80,700円 支給単 | 3,288千円 | 469,714円 |
| 管理職員特別勤務手当 | 管理職が臨時又は緊急等の必要により祝日等に勤務した場合1回につき8,000円 | 同じ | | | |
| 宿日直手当 | 1回 4,400円 | | | 528千円 | 円 |
| 寒冷地手当 | 次の区分により11月から3月まで支給 * 世帯主月17,800円 * 準世帯主月10,200円 * その他月 7,360円 | | | 2,704千円 | 53,019円 |

5 特別職の報酬等の状況（令和4年4月1日現在）

| 区 分 | | 給 料 月 額 等 | |
|------------------|------------------------|---|--|
| 給 料 | 市 区 町 村 長 | 671,000円 () 円) | (参考) 類似団体における最高/最低額 828,000円 / 498,000円 |
| | 副 市 町 村 長 | 555,000円 () 円) | 667,000円 / 457,000円 |
| 報 酬 | 議 長 | 269,000円 () 円) | 318,000円 / 186,300円 |
| | 副 議 長 | 200,000円 () 円) | 265,000円 / 129,600円 |
| | 議 員 | 181,000円 () 円) | 257,000円 / 109,000円 |
| 期 末 手 当 | 市 区 町 村 長 副 市 町 村 長 | (令和3年度支給割合) 3.3月分 | |
| | 議 長 副 議 長 議 員 | (令和3年度支給割合) 3.3月分 | |
| 退 職 手 当 | 市 区 町 村 長 副 市 町 村 長 | (算定方式) (1期の手当額) (支給時期) | |
| | | 給料月額×42.5/100×勤続月数 13,688,400円 給料月額×25.4/100×勤続月数 6,766,560円 | 任期ごと 任期ごと |
| | 備 考 | | |

- (注) 1 給料及び報酬の()内は、減額措置を行う前の金額である。
 2 退職手当の「1期の手当額」は、4月1日現在の給料月額及び支給率に基づき、1期(4年=48月)勤めた場合における退職手当の見込額である。

6 職員数の状況

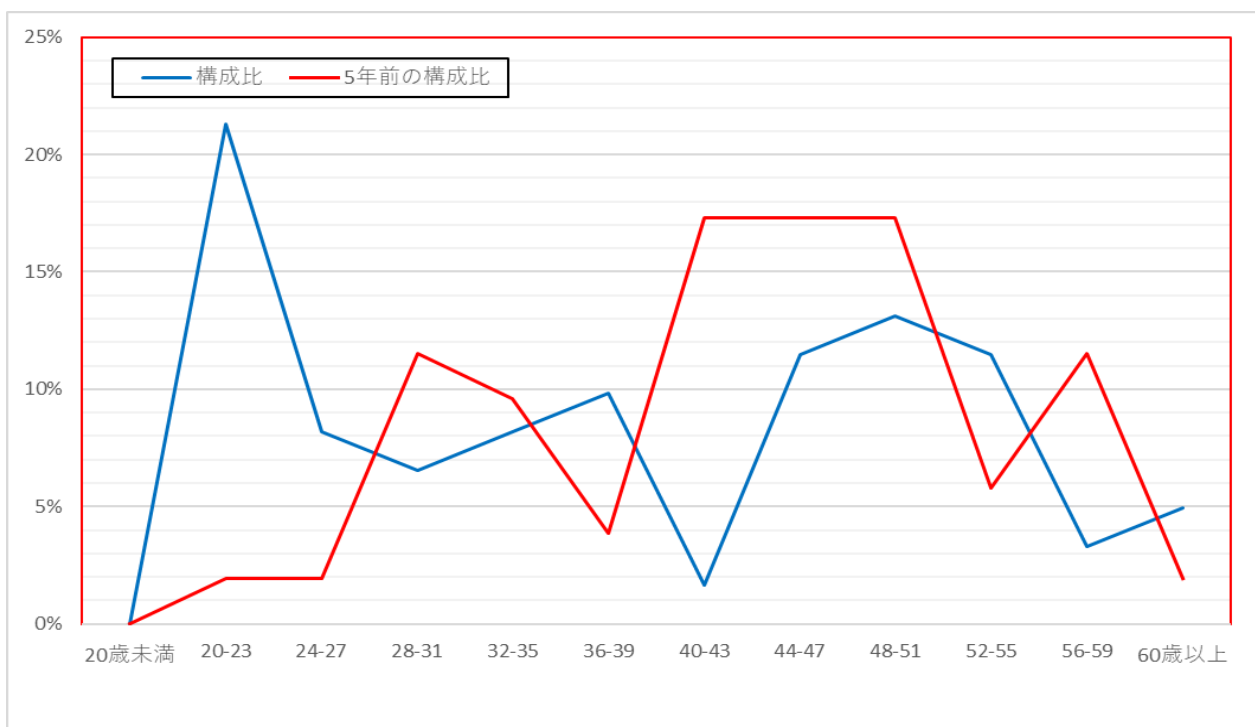
(1) 部門別職員数の状況と主な増減理由

(各年4月1日現在)

| 部 門 | 区 分 | | 職 員 数 | | 対 前 年 数 増 減 | 主 な 増 減 理 由 |
|--------------------------------------|----------------------------|---------|---------|---|-----------------------|---|
| | | | 令 和 4 年 | 令 和 3 年 | | |
| 普 通 会 計 部 門 | 一 般 行 政 部 門 | 議 会 | 1 | 1 | 0 | DX関連事業増による増員 会計年度任用職員から切替 観光協会へ仕事を移管 未満児保育の増に伴う職員増員 栄養士を会計年度任用職員から正 規へ切り替え |
| | | 総 務 企 画 | 17 | 16 | 1 | |
| | | 税 務 | 3 | 3 | 0 | |
| | | 農 林 水 産 | 6 | 5 | 1 | |
| | | 商 工 | 1 | 2 | ▲ 1 | |
| 土 木 | | 3 | 3 | 0 | | |
| 民 生 | | 17 | 15 | 2 | | |
| 計 | 53 | 49 | 4 | <参考> 人口1万当たり職員数 120.32人 (類似団体の人口1万当たりの職員数 196.63人) | | |
| 教 育 部 門 | 4 | 6 | ▲ 2 | | | |
| 消 防 部 門 | | | | | | |
| 小 計 | 57 | 55 | 2 | <参考> 人口1万人当たり職員数 129.40人 (類似団体の人口1万当たりの職員数 232.09人) | | |
| 公 営 企 業 計 等 部 門 | 水 道 | 1 | 1 | 0 | | |
| | 下 水 道 | 1 | 1 | 0 | | |
| | そ の 他 | 2 | 2 | 0 | | |
| 小 計 | 4 | 4 | 0 | | | |
| 合 計 | | 61 | 59 | 2 | <参考> [83] [83] [] | |

(注) 1 職員数は一般職に属する職員数である。
2 []内は、条例定数の合計である。

(2) 年齢別職員構成の状況 (令和4年4月1日現在)



| | | | | | | | | | | | | | |
|-----|------------|--------------|--------------|--------------|--------------|--------------|--------------|--------------|--------------|--------------|--------------|-----------|-----|
| 区 分 | 20歳 未 満 | 20歳 } 23歳 | 24歳 } 27歳 | 28歳 } 31歳 | 32歳 } 35歳 | 36歳 } 39歳 | 40歳 } 43歳 | 44歳 } 47歳 | 48歳 } 51歳 | 52歳 } 55歳 | 56歳 } 59歳 | 60歳 以上 | 計 |
| 職員数 | 5人 | 13人 | 5人 | 4人 | 5人 | 6人 | 1人 | 7人 | 8人 | 7人 | 2人 | 3人 | 61人 |

(3) 職員数の推移

(単位：人・%)

| 部門別 \ 年 度 | 平成 29 年 | 平成 30 年 | 令和元年 | 令和 2 年 | 令和 3 年 | 令和 4 年 | 過去 5 年間 の増減数 (率) |
|-----------|---------|---------|------|--------|--------|--------|---------------------|
| 一般行政 | 41 | 41 | 41 | 42 | 49 | 53 | 12(29.2%) |
| 教育 | 6 | 6 | 5 | 5 | 6 | 4 | △2(△33.3%) |
| 消防 | | | | | | | (%) |
| 普通会計計 | 47 | 47 | 46 | 47 | 55 | 57 | 10(21.2%) |
| 公営企業等会計計 | 5 | 5 | 5 | 4 | 4 | 4 | △1(△20%) |
| 総合計 | 52 | 52 | 51 | 51 | 59 | 61 | 9(17.3%) |

(注) 1 各年における定員管理調査において報告した部門別職員数。

2 合併した団体にあつては、合併前の年については合併前の旧団体の合計職員数。